

1.0 Safety Precautions

- Use only for ethernet and token ring interface cards, hubs, switches, and other LAN equipment.
- Do not install during a lightning storm. Install in a cool and dry indoor environment.
- Turn off power to all equipment to be protected prior to installing the PNet1Gb.
- The PNet1Gb must be connected to earth ground.
- To prevent electric shock when installing the ground wire to the electrical power outlet ground, turn off electricity to the outlet. From the electrical panel, switch off the appropriate circuit breaker or remove the fuse for that circuit/outlet.

2.0 Installation

- Please fill out and return the enclosed warranty registration questionnaire.
- Verify all hardware installation and software configuration prior to installing the PNet1Gb. Verify that the system functions correctly with the existing network line.
- Switch off power to the equipment ① to be protected.
- Disconnect the existing network line ② from the equipment to be protected.
- Connect this network line to the input jack ⑥ on the PNet1Gb.
- Connect one end of the supplied 6-inch patch cable ⑤ to the output jack ④ on the PNet1Gb. This jack is labeled on the PNet1Gb with a circle and arrow.
- Connect the other end of the patch cable ⑤ to the input jack ③ on the network equipment ① to be protected.
- Connect the green/yellow ground wire ⑦ to ground.

Note: To fully protect your system, all surge protectors must be properly grounded. If your electrical system is a two-wire non-grounded system, the PNet1Gb may be left ungrounded. However, please note that if the PNet1Gb ground wire is unconnected to earth ground, the longitudinal (line to ground) surge protection will be rendered ineffective. Please consult a professional electrician who is familiar with your local electrical laws before attempting to modify your existing electrical system.

Limited Warranty

Schneider Electric IT (SEIT) offers a limited lifetime Warranty (US & Canada), 10 year (Worldwide) on ProtectNet surge suppressors. APC by Schneider Electric warrants its products to be free from defects in materials and workmanship under normal use and service for the lifetime of the original purchaser. Its obligation under this warranty is limited to repairing or replacing, at its sole option, any such defective products. To obtain service under warranty you must obtain a Returned Material Authorization (RMA) number from SEIT or an SEIT Service Center. PNet1 must be returned with an RMA number, with transportation charges prepaid and from SEIT or an SEIT Service Center. PNet1 must be returned with an RMA number, with transportation charges prepaid and only to the original purchaser.

Schneider Electric IT Supplemental Equipment Protection Policy:

(Valid only in the USA and Canada)

- THIS SUPPLEMENTAL POLICY IS NOT A WARRANTY. REFER TO THE SEIT LIMITED WARRANTY STATEMENT FOR INFORMATION ABOUT THE WARRANTY FOR THIS PRODUCT.
- THIS SUPPLEMENTAL EQUIPMENT PROTECTION POLICY (SEPP) IS VALID ONLY WHEN CONNECTED SYSTEM EQUIPMENT IS PROTECTED BY: A) BOTH THE SEIT DATA LINE PROTECTOR PRODUCT AND SEIT POWER (UTILITY LINE) PROTECTION EQUIPMENT (e.g., uninterruptible power source or surge suppressor, except models PRF7 & PRF7T); OR, B) SEITC POWER PROTECTION EQUIPMENT WITH BUILT-IN DATA LINE PROTECTION. A special exception is made for electronic equipment properly connected to the ProtectNet model PTeI2, whose sole means of power is via the telephone line. In such case, the telephone service equipment must include a properly installed and operating "primary protection" device at the service entrance (such devices are normally added during premise telephone line installation) to be covered under this Policy. Call SEIT Technical Support (800) 800-4APC for a copy of the complete Equipment Protection Policy. NOTE: ProtectNet not designed for inter building use as per UL 497B.
- This SEPP is valid only when all data lines to and from the connected system equipment is protected by a SEIT protection product.
- Refer to the Equipment Protection Policy (EPP) provided with the SEIT power protection product for general Policy descriptions and information on limitations, eligibility and coverage qualifications. This Supplemental Equipment Protection Policy supersedes the Equipment Protection Policy only as follows:
 - Damage to electronic equipment resulting from transients on data lines is covered with the exception of the following listed circumstances. All other exceptions, conditions and limitations of the EPP are maintained.
 - Damage caused by failure to provide a suitable environment for the product, including, but limited to, lack of a proper safety ground.
 - Damage caused by the use of the SEIT product for purposes other than those for which it was designed.
 - Damage to Ethernet or Token Ring Network Interface Cards, Hubs, and other LAN connected equipment that do not meet the applicable isolation requirements of ANSI/IEEE Standard 802.3 (also ISO/IEC 8802-3) or ANSI/IEEE Standard 802.5.
 - Reimbursement (cost of repair or fair market value) Dollar Limits, as stated in the EPP, are doubled in value for customers that meet the qualifications and conditions set forth in both the SEPP and EPP.
- Refer to the EPP for detailed information on submitting an Equipment Protection Policy Claim. Call the APCby Schneider Electric Customer Service Department at (800) 800-4APC if you require additional information.

3.0 Specifications

Peak Surge Current	250A Max with 8 x 20µs waveform
Peak Voltage	±4,000V with 1.2 x 50µs waveform
Breakover Voltage	60 VDC Nominal
Operating Temperature	-15 to 65 °C
Relative Humidity	95%, Non-Condensing
Lines Protected (Pin #)	1-8 (on Pin 8 Modular Jack)
Standard Compliance	Compliant with IEEE 802.3, 802.5, 802.12 Ethernet standard, Category 5, 6

1.0 Precauciones de seguridad

- Utilice esta unidad únicamente para proteger tarjetas de interfaz Ethernet y Token Ring, concentradores ("hubs"), conmutadores ("switches") y otros dispositivos de redes LAN.
- ¡No instale la unidad durante tormentas eléctricas! El lugar de instalación debe estar seco y a temperatura fresca.
- Antes de instalar la unidad PNet1Gb, apague todos los equipos que se van a proteger.
- La unidad PNet1Gb debe conectarse a tierra (cable verde/amarillo incluido).
- Para evitar descargas eléctricas durante la instalación del cable para conexión a tierra, desconecte la alimentación eléctrica del tomacorriente que va a utilizar para la conexión a tierra. En el tablero de distribución, desconecte el disyuntor o interruptor apropiado, o remueva el fusible del circuito de ese tomacorriente.

2.0 Instalación

- Por favor complete y devuelva el cuestionario de registro de garantía adjunto.
- Antes de instalar la unidad PNet1Gb, verifique la instalación de los equipos y la configuración de su software. Compruebe que el sistema funciona correctamente con la línea de red existente.
- Desconecte la alimentación eléctrica del equipo ① que se va a proteger.
- Desconecte la línea de red ② existente del equipo que se va a proteger.
- Conecte la línea de red existente a la clavija de entrada ⑥ del PNet1Gb.
- Conecte un extremo del cable de interconexión de 15 cm (6 pulgadas) ⑤ incluido con el PNet1GB) a la clavija de salida ④ del PNet1GB. La clavija de salida está identificado en el PNet1GB con un círculo y una flecha.
- Conecte el otro extremo del cable de interconexión a la clavija de entrada ③ del equipo de red que van a proteger.
- Conecte el cable verde/amarillo para conexión a tierra ⑦ a tierra.

Nota: Para proteger su sistema completamente, todos los supresores de sobretensión deben estar correctamente conectados a tierra. Si su sistema eléctrico es de dos hilos y no cuenta con conexión tierra, la unidad PNet1Gb puede dejarse sin conexión a tierra. No obstante, tenga en cuenta que si el cable para conexión a tierra de la unidad PNet1Gb no se conecta a tierra, puede darse el caso que la protección longitudinal (de línea a tierra) contra sobretensión no sea efectiva. Antes de intentar modificar su sistema eléctrico existente, por favor consulte a un electricista profesional que esté familiarizado con las leyes y los reglamentos locales.

Garantía limitada

Schneider Electric IT (SEIT) ofrece una garantía limitada de por vida (Estados Unidos y Canadá) y de 10 años (A Nivel Mundial) para los supresores de sobretensión ProtectNet. APC by Schneider Electric garantiza que sus productos están libres de defectos de materiales y fabricación bajo condiciones normales de uso y servicio por parte del comprador original durante su vida. Bajo esta garantía, la obligación de APC By Schneider Electric/SEIT se limita a reparar o reemplazar, a su sola discreción, cualquier producto defectuoso. Para obtener servicio bajo garantía, debe obtener un número de autorización para la devolución de materiales (RMA) a SEIT o a un centro de servicio de SEIT. El producto PNet1 debe devolverse con un número RMA, con los gastos de transporte prepagados y desde SEIT o un centro de servicios de SEIT. Se deberá devolver el producto PNet1 con un número RMA, con los gastos de transporte prepagados y sólo al comprador original.

3.0 Especificaciones

Corriente de sobretensión pico	250 A máx. con forma de onda de 8 x 20 µs
Tensión pico	± 4000 V con forma de onda de 1,2 x 50 µs
Tensión de ruptura	60 V CD nominal
Temperatura de operación	-15 a 65 °C
Humedad relativa	95%, sin condensación
Líneas protegidas (N° de pin)	1 al 8 (en clavija modular de 8 pines)
Certificaciones	Cumple con las normas IEEE 802.3, 802.5, 802.12 Estandar de Ethernet, Categorías 5, 6

1.0 Précautions de sécurité

- N'utilisez cet appareil que pour les cartes d'interface Ethernet et Token Ring, concentrateurs, interrupteurs et autres équipements de réseau local LAN.
- N'installez pas l'appareil pendant un orage ! Installez l'appareil à l'intérieur, dans un endroit frais et sec.
- Mettez tout l'équipement à protéger hors tension avant d'installer le PNet1Gb.
- Le PNet1Gb doit être relié à la terre.
- Pour éviter les risques de choc électrique lors du raccordement du fil de terre à la terre de la prise secteur, mettez cette dernière hors tension. Pour ce faire, désarmez le disjoncteur correspondant du panneau électrique ou retirez le fusible du circuit/de la prise.

2.0 Installation

- Remplissez et retournez le questionnaire d'enregistrement de garantie ci-joint.
- Vérifiez l'installation de l'équipement et les configurations logicielles avant d'installer le PNet1Gb. Vérifiez que le système fonctionne correctement avec la ligne de réseau existante.
- Mettez l'équipement ① à protéger hors tension.
- Débranchez la ligne de réseau ② existante de l'équipement à protéger.
- Branchez cette ligne de réseau sur le jack d'entrée ⑥ du PNet1Gb.
- Branchez une extrémité du câble de raccordement ⑤ de 15 cm fourni sur le jack de sortie ④ du PNet1Gb. Ce jack est identifié par un cercle et une flèche sur le PNet1Gb.
- Branchez l'autre extrémité du câble de raccordement ⑤ sur le jack d'entrée ③ de l'équipement de réseau ① à protéger.
- Raccordez le fil de terre ⑦ vert/jaune à la terre.

Remarque : pour protéger complètement le système, tous les dispositifs de protection contre les surtensions doivent être correctement mis à la terre. Si votre circuit électrique est du type à deux fils sans mise à la terre, le PNet1Gb peut être laissé sans prise de terre. Notez toutefois que si le fil de terre du PNet1Gb n'est pas relié à la terre, la protection longitudinale (ligne à terre) de surtension sera inopérante. Consultez un électricien qualifié et familiarisé avec les réglementations électriques locales avant d'essayer de modifier un circuit électrique existant.

Garantie limitée

Schneider Electric IT (SEIT) offre une garantie limitée à vie (USA et Canada), de 10 ans (monde entier) sur les parasurtenseurs ProtectNet. APC by Schneider Electric garantit que ses produits sont exempts de défauts de pièces et de main d'œuvre en conditions normales d'utilisation et d'entretien pour la durée de vie de l'acheteur initial. Aux termes de cette garantie, l'obligation d'APC se limite à la réparation ou au remplacement, à sa seule discrétion, de ces produits défectueux. Pour obtenir une réparation sous garantie, il est nécessaire d'obtenir un numéro de RMA (retour de produits défectueux) auprès SEIT ou du centre de service SEIT. PNet1 doit être retourné avec un numéro de RMA, avec frais de transport prépayés et depuis SEIT ou un centre de service SEIT. PNet1 doit être retourné avec un numéro de RMA, avec frais de transport prépayés et uniquement vers l'acheteur initial.

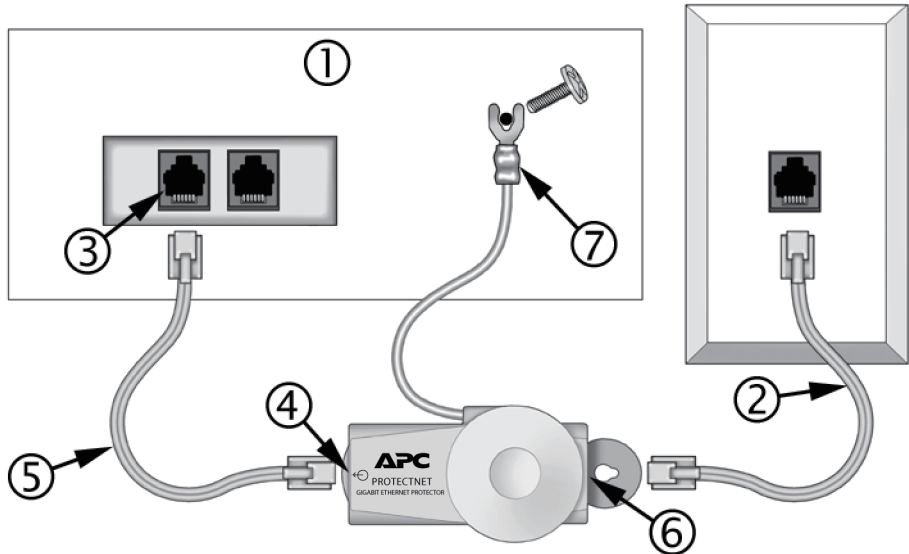
Politique de protection des équipements supplémentaires de Schneider Electric IT :

(Uniquement pour les États-Unis et le Canada)

- CETTE POLICE COMPLÉMENTAIRE N'EST PAS UNE GARANTIE. REPORTEZ-VOUS À LA DÉCLARATION DE GARANTIE LIMITÉE APC FIGURANT DANS LA GARANTIE DE CE PRODUIT.
- CETTE POLITIQUE DE PROTECTION DES ÉQUIPEMENTS SUPPLÉMENTAIRES (SEPP) N'EST VALABLE QUE SI LES APPAREILS CONNECTÉS À CE SYSTÈME SONT PROTÉGÉS PAR : A) À LA FOIS LE PRODUIT DE PROTECTION DE LIGNE DE DONNÉES SEIT ET L'ÉQUIPEMENT DE PROTECTION DE L'ALIMENTATION (LIGNE SECTEUR) SEIT (PAR EXEMPLE, ONDULEUR OU PARASURTENSEUR, À L'EXCEPTION DES MODÈLES PRF7 ET PRF7T) ; OU B) UN ÉQUIPEMENT DE PROTECTION DE L'ALIMENTATION SEITC PROTECTION DE LIGNE DE DONNÉES INTÉGRÉE. Exception est faite pour les équipements électroniques correctement reliés au ProtectNet PTeI2, dont la seule source d'alimentation se fait par l'intermédiaire de la ligne téléphonique. Dans ce cas, l'équipement de service téléphonique doit être doté d'un système de "protection primaire" correctement installé et en bon état de fonctionnement, disposé au niveau de l'entrée de service (ces appareils sont en principe installés en même temps que les lignes téléphoniques dans les locaux) qui sera couverte par la présente police. Contactez le service de soutien technique APC pour obtenir un exemplaire de la police de protection d'équipements complète. REMARQUE : ProtectNet n'est pas conçu pour un usage inter-bâtiment conformément à la norme UL 497B.
- Cette SEPP n'est valable que lorsque toutes les lignes de données de et vers l'équipement du système connecté sont protégées par un produit de protection SEIT.
- Reportez-vous à la Politique de protection des équipements (EPP) fournie avec le produit de protection de l'alimentation SEIT pour une description générale de la politique et des informations sur les limitations, l'éligibilité et les qualifications relatives à la couverture. Cette police complémentaire de protection d'équipements ne remplace la police de protection d'équipements que dans les cas suivants :
 - Les dommages aux équipements électroniques résultant de transitoires sur les lignes de données sont couverts à l'exception des cas listés ci-après. Remarquez que toutes les autres exceptions, conditions et limitations de la PPE sont maintenues.
 - Dommages résultant de l'absence d'un environnement adapté pour le produit, y compris, mais sans s'y limiter, l'absence d'une terre de sécurité appropriée.
 - Les dommages causés par l'utilisation du produit SEIT à des fins autres que celles pour lesquelles il a été conçu.
 - Dommages subis par des cartes d'interface réseau Ethernet ou Token Ring, serveurs et autres équipements connectés au réseau local qui ne satisfont pas aux exigences d'isolation applicables des normes ANSI/IEEE 802.3 (également ISO/CEI 8802-3) ou ANSI/IEEE 802.5.
 - Les plafonds de remboursement en dollars (coût de la réparation ou juste valeur marchande) indiqués dans la PPE sont doublés en valeur pour les clients qui satisfont aux restrictions et conditions indiquées dans la PCPE et la PPE.
- Reportez-vous à l'EPP pour des informations détaillées sur la soumission d'une réclamation concernant la politique de protection des équipements. Appelez le département du service à la clientèle d'APC by Schneider Electric au (800) 800-4APC si vous désirez des renseignements supplémentaires.

3.0 Caractéristiques

Intensité de pointe	250 A max. avec forme d'onde de 8x20 µs.
Tension de pointe	± 4000 V avec forme d'onde de 1,2x50 µs.
Tension de retournement	60 V cc nominale
Température de fonctionnement	-15 à 65 °C
Humidité relative	95 % sans condensation
Lignes protégées (nº. de broche)	1 - 8 (sur jack modulaire à 8 broches)
Approbation/certification de conformité	Conforme aux normes IEEE 802.3, 802.5, 802.12 Ethernet Standard, catégories 5, 6



1.0 使用上の注意

- イーサネット、トークンリングのインターフェイスカード、ハブ、スイッチ、およびその他のLAN装置のみにご使用ください。
- 雷の最中には設置作業を行わないでください。室内の涼しく乾燥した場所に設置してください。
- 本製品を設置する前に、各接続機器の電源を切ってください。
- 本製品を必ずアース接続してください。
- コンセントのアース接続をする際は感電防止のためブレーカを落とすなど対応してください。

2.0 設置

- 以下のURLよりオンラインでのユーザ保証登録を行ってください。インターネット以外の登録が必要な場合は弊社テクニカルサポートにご連絡ください。
http://www.apc.co.jp/sands/register/index.html
- 本製品を設置する前に、全てのハードウェアの設置状況とソフトウェアの構成をご確認ください。既存のネットワークが正常に動作しているかご確認ください。
- 保護したい機器 **①** の電源を切ってください。
- 保護したい機器から既存のネットワーク回線 **②** を外してください。
- 既存のネットワーク回線を本製品の入力ポート **③** に接続してください。
- 付属の15cm LANケーブル **⑤** の一方の端を本製品の出力ポート **④** に接続してください。このポートには印が付いています。
- LANケーブルのもう一方の端 **⑤** を、保護したい機器の入力ポート **③** に接続してください。
- 緑と黄色の線 **⑦** をアースに接続してください。

注： 十分なサージ保護性能を得るためには適切に本製品がアースに接続されている必要があります。電気系が2線式非アースシステムの場合は接続の必要がないかもしれませんが、本製品がアースに接続されていない場合には、本製品のサージ保護が無効になります。現行の電気系を変更される際は、電気工事業者にご相談されることを推奨します。

品質限定保証規定

保証期間中に製品に欠陥が生じた場合は、弊社の判断により製品を修理又は交換いたします。この保証は、事故、過失、誤用によって破損を受けた製品、改造や修正が施された製品には適用されません。保証は購入後より10日以内に適切に登録された製品に対して、製品を新規購入されたお客様ご本人のみに適用されます。また本製品の運用を理由とする損失、逸失利益等の請求につきましては、いかなる責任も負いかねますので、予めご了承ください。

保証内容

本製品の無償保証期間は10年間です。製品保証書に記載されている本製品購入日を起算日とします。本製品には製品保証書が同梱されていません。製品ご購入日より、10日以内に、弊社ユーザ保証登録ページ (http://www.apc.co.jp/sands/register/index.html) よりご登録ください。

シュナイダーエレクトリック株式会社

Web: http://www.apc.com/jp

Web Support: http://www.apc.com/support/contact

3.0 仕様

ピークサージ電流	最大 250A (8x20 μs)
最大サージ電圧	± 4000 V 1.2x50 μs
ブレイクオーバー電圧	公称 60VDC
動作温度	-15 ~ 65 °C
動作湿度	95%、結露なきこと。
保護ライン	1-8 (8ピンのモジュラジャック)
規格	IEEE 802.3, 802.5, 802.12 イーサネットカテゴリ 5, 6

1.0 Sicherheitshinweise

- Nur für Ethernet- und Token Ring-Netzwerk-Schnittstellenkarten, Hubs, Switches und andere LAN-Ausrüstung vorgesehen.
- Nicht während eines Gewitters installieren! Nur für den Einsatz in kühlen, trockenen Innenräumen geeignet.
- Alle zu schützenden Geräte vor der Installation des PNet1Gb ausschalten.
- Das PNet1Gb muss an einem geerdeten Leiter angeschlossen werden.
- Um der Gefahr eines elektrischen Schlags beim Anschließen der Erdungsleitung am Masseleiter der Steckdose vorzubeugen, ist vor dem Anschluss die Stromzufuhr zu der Steckdose auszuschalten. Hierzu muss der entsprechende Sicherungsautomat im Sicherungskasten ausgeschaltet bzw. die Sicherung für den Stromkreis herausgeschraubt werden.

2.0 Anschluss

- Bitte das beiliegende Garantieformular ausfüllen und einsenden.
- Überprüfen Sie vor Anschluss des PNet1Gb alle Hardwareanschlüsse sowie die gesamte Softwarekonfiguration. Prüfen Sie, ob alle an der Netzwerkleitung angeschlossenen Systeme einwandfrei funktionieren.
- Schalten Sie die zu schützenden Geräte **①** aus.
- Trennen Sie die Netzwerkleitung **②** von den zu schützenden Geräten.
- Stecken Sie diese Netzwerkleitung in die Eingangsbuchse **③** des PNet1Gb.
- Schließen Sie ein Ende des mitgelieferten 15 cm langen Verbindungskabels **⑤** an der Ausgangsbuchse **④** des PNet1Gb an. Diese Buchse ist auf dem PNet1 mit einem Kreis und einem Pfeil gekennzeichnet.
- Schließen Sie das andere Ende des Verbindungskabels **⑤** am Eingang **③** der zu schützenden Netzwerkausrüstung **①** an.
- Schließen Sie das grün-gelbe Massekabel **⑦** an einem Erdungsleiter an.

Hinweis: Um das System optimal schützen zu können, müssen alle Überspannungsschutzorgane sachgemäß geerdet sein. Wenn die vorhandene Stromversorgung nur aus zwei Leitern besteht und über keinen Masseleiter verfügt, kann das PNet1Gb zwar auch ohne Erdungsanschluss benutzt werden, gewährt dann jedoch keinen Überspannungsschutz vom stromführenden Leiter zur Erde. Bitten Sie einen mit den Vorschriften vertrauten Elektriker um Rat, bevor Sie Änderungen an Ihrem Stromnetz vornehmen.

Eingeschränkte Garantie

Schneider Electric IT (SEIT) bietet eine beschränkte lebenslange (USA & Kanada) bzw. 10-jährige Garantie (weltweit) auf ProtectNet-Überspannungsschutzeinrichtungen. APC by Schneider Electric garantiert, dass seine Produkte bei normaler Nutzung und Wartung für die Lebenszeit des Originalkäufers keine Material- und Verarbeitungsschäden aufweisen. Die Verpflichtung von APC gemäß dieser Garantie ist auf die Reparatur oder den Ersatz (nach Ermessen von APC) jeglicher defekter Produkte begrenzt. Bevor unter die Garantie fallende Reparaturleistungen in Anspruch genommen werden können, muss bei SEIT oder einem SEIT-Kundencenter eine Warenrücknahmenummer (Returned Material Authorization; RMA) angefordert werden. PNet1 muss mit einer RMA-Nummer und vorausgezahlten Versandkosten von SEIT oder einem SEIT-Kundencenter zurückgegeben werden. PNet1 muss mit einer RMA-Nummer und vorausgezahlten Versandkosten ausschließlich an den Originalkäufer zurückgegeben werden.

3.0 Technische Daten

Stromspitzen	max. 250 A, Wellenform 8x20 μs
Spitzenspannung	± 4000 V, Wellenform 1,2 x 50 μs
Kippspannung	60 VDC nominell
Betriebstemperatur	-15 bis 65 °C
Luftfeuchte	95%, kondensationsfrei
geschützte Leiter (Stifte)	1 - 8 (an 8-poligem Modulstecker)
Prüfzeichen	IEEE 802.3, 802.5, Ethernet-Standard 802.12 , Kategorie 5, 6

1.0 Precauzioni di sicurezza

- Da usarsi solo con schede di interfaccia Ethernet e Token Ring, hub, interruttori ed altre apparecchiature LAN.
- Non installare il prodotto durante un temporale. Installarlo in un ambiente interno fresco e asciutto.
- Prima d'installare il PNet1Gb, spegnere tutti gli apparecchi da proteggere.
- Il PNet1Gb deve essere collegato a massa.
- Per prevenire scosse elettriche quando si collega la presa a massa al conduttore di protezione della presa di corrente, scollegare quest'ultima dall'impianto di rete mediante l'apposito interruttore automatico oppure rimuovendo il fusibile della presa o del circuito di quest'ultima.

2.0 Installazione

- Si prega di compilare e restituire il questionario della scheda di registrazione della garanzia.
- Prima d'installare il PNet1Gb, verificare tutte le configurazioni del software e le installazioni dell'hardware. Verificare che il sistema in dotazione funzioni correttamente con la linea di rete adoperata.
- Spegnere l'apparecchio **①** da proteggere.
- Scollegare la linea di rete **②** dall'apparecchio da proteggere.
- Collegare questa linea di rete al jack d'ingresso **③** del PNet1Gb.
- Collegare un'estremità del cavo da 15 cm (6 pollici) in dotazione **⑤** al jack d'uscita **④** del PNet1Gb, identificato con un cerchio ed una freccia.
- Collegare l'altra estremità del cavo **⑤** al jack d'ingresso **③** dell'apparecchio di rete **①** da proteggere.
- Collegare il conduttore verde/giallo **⑦** a massa.

Nota - Per proteggere completamente il sistema, tutti i sistemi di protezione da sovratensioni transitorie devono essere collegati a massa. Se il sistema elettrico in uso è a due conduttori e non dotato di presa di terra, la presa di terra (il conduttore verde/giallo) del PNet1Gb può rimanere scollegata dal potenziale di terra; in tal caso, tuttavia, quest'ultima non sarà attuata la protezione in serie (tra linea e terra) contro le sovratensioni transitorie. Prima di tentare di modificare il sistema elettrico, rivolgersi a un elettricista qualificato che sia a conoscenza delle Norme CEI pertinenti.

Garanzia

Schneider Electric IT (SEIT) offre una garanzia limitata a vita (Stati Uniti e Canada), 10 anni (in tutto il mondo) sui dispositivi di protezione da sovratensione ProtectNet. APC by Schneider Electric garantisce che i propri prodotti sono esenti da difetti nei materiali e nella lavorazione per il periodo di garanzia in condizioni di uso normale e offre assistenza a vita all'acquirente originale. I suoi obblighi ai sensi di questa garanzia si limitano alla riparazione o sostituzione, a propria discrezione, di tali prodotti difettosi. Per ottenere assistenza ai sensi della garanzia, è necessario richiedere un numero di autorizzazione per la restituzione dei materiali (RMA) da SEIT o un Centro assistenza SEIT. PNet1 deve essere restituito con un numero di RMA, con spese di trasporto prepagate e da SEIT o un Centro assistenza SEIT. PNet1 deve essere restituito con un numero di RMA, con spese di trasporto prepagate e solo all'acquirente originale.

APC by Schneider Electric IT Worldwide Customer Support

Go to the APC Web site, www.apc.com for country specific customer support.

APC[™]

by Schneider Electric

990-2180C
07/2013

© 2013 APC by Schneider Electric. APC, the APC logo and SurgeArrest are owned by Schneider Electric Industries S.A.S. or their affiliated companies. All other trademarks are property of their respective owners.

